

Sage XRT Communication & Signature

Version 4.0.500

Nouveautés



Sommaire

TABLEAU DE BORD.....	3
Préférences utilisateurs	4
Préférence Générale.....	4
Préférence Communication.....	5
Préférences Signature	6
Organisation et sauvegarde du tableau de bord	8
Accès à partir du tableau de bord	8
INTERFACE SEPAMAIL.....	9
Gestion des demandes de vérification et des réponses aux demandes de vérification SEPAMAIL	9
Formats des fichiers.....	10
Paramétrage des services – Modification des onglets interfaces	12
Paramétrage du service ACMT023	12
Création d'un utilitaire pour le format ACMT024.....	13
Paramétrage du service ACMT024	15
DIVERS	16
Page de signature	16
View & Sign	17
Editions.....	17
Gestion des USERID EBICS.....	18
Nom original des fichiers reçus	19

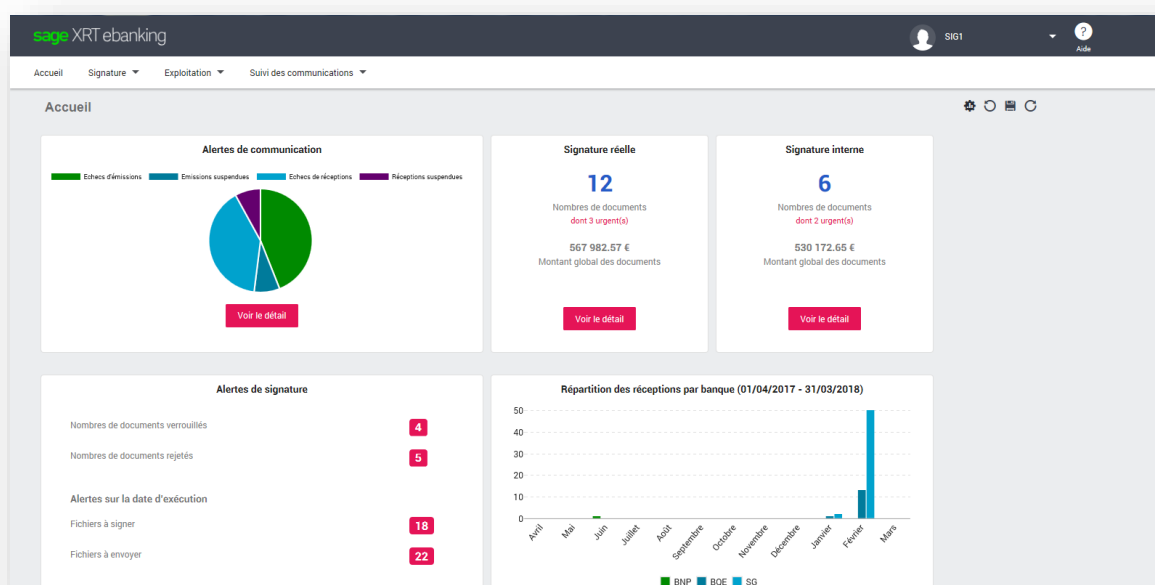
Tableau de bord

Le tableau de bord dispose de 11 indicateurs synthétiques.

Les indicateurs sont disponibles en fonction des droits de l'utilisateur.

Il est possible d'afficher ou non des indicateurs en utilisant les préférences utilisateurs.

Les informations du tableau de bord peuvent être réorganisées en fonction du choix de l'utilisateur.

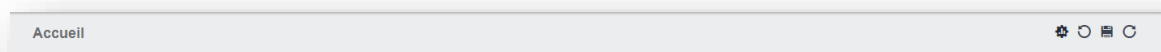


Les préférences de chaque utilisateur sont enregistrées en base de données, l'affichage est identique quel que soit le navigateur utilisé ou le poste sur lequel l'utilisateur est connecté.

Toutes les informations affichées respectent les droits paramétrés sur les rôles des utilisateurs de FCS et les droits paramétrés dans l'administration de la signature pour les signataires.

Préférences utilisateurs

Sur votre page d'accueil, cliquez en haut à droite sur l'icône



Préférence Générale

Tableau de bord

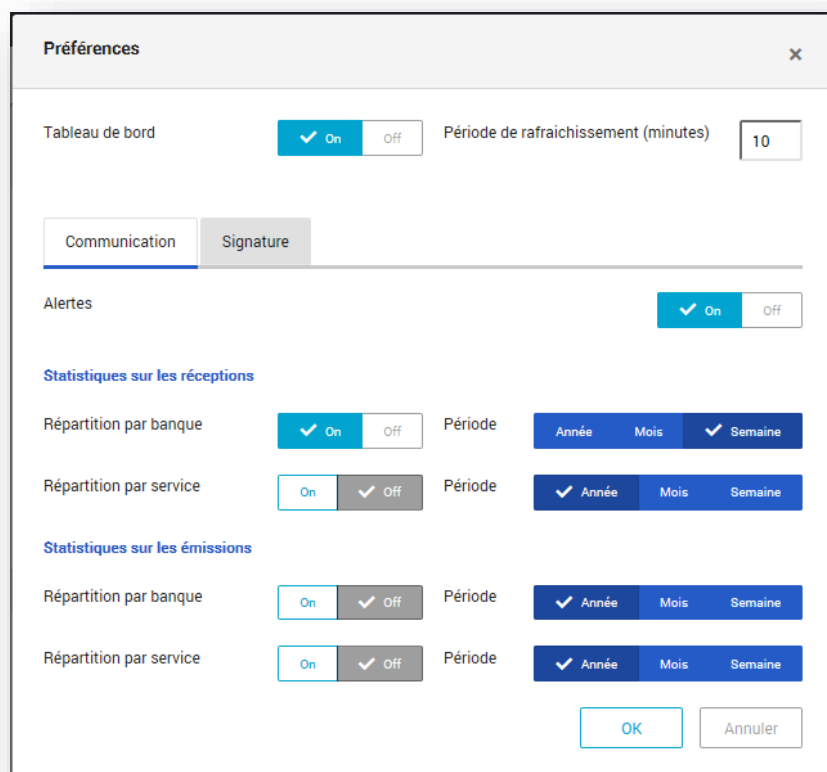
Vous pouvez choisir de ne pas afficher le tableau de bord. Cliquez sur OFF

Période de rafraîchissement

Mise à jour des données du tableau de bord. Valeur par défaut : toutes les 10 minutes.

Tableau de bord	<input checked="" type="checkbox"/> On <input type="checkbox"/> Off	Période de rafraîchissement (minutes)	<input type="text" value="10"/>
-----------------	---	---------------------------------------	---------------------------------

Préférence Communication



Préférences

Tableau de bord ☒ On ☐ Off Période de rafraîchissement (minutes)

Communication **Signature**

Alertes ☒ On ☐ Off

Statistiques sur les réceptions

Répartition par banque ☒ On ☐ Off Période

Répartition par service Période

Statistiques sur les émissions

Répartition par banque Période

Répartition par service Période

Alertes

Affiche les alertes sur les communications :

- Echecs d'émission et Emissions suspendues
- Echecs de réception et Réceptions suspendues.

Statistiques sur les réceptions

- Répartition par banque : Nombre de fichiers reçus par banque
- Répartition par service : Nombre de fichiers reçus par service
- Choix d'affichage : Année glissante, Mois, Semaine

Statistiques sur les émissions

- Répartition par banque : Nombre de fichiers émis par banque
- Répartition par service : Nombre de fichiers émis par service
- Choix d'affichage : Année glissante, Mois, Semaine

Préférences Signature

The screenshot shows a 'Préférences' (Preferences) dialog box with a close button (X) in the top right corner. The 'Tableau de bord' (Dashboard) section at the top has a toggle switch for 'On' (checked) and 'Off', and a text input for 'Période de rafraîchissement (minutes)' (Refresh period in minutes) set to '10'. Below this are two tabs: 'Communication' and 'Signature' (selected). The 'Alertes' (Alerts) section has a toggle switch for 'On' (checked) and 'Off', and a text input for 'Seuil d'alerte pour la date d'exécution (jours)' (Alert threshold for execution date in days) set to '3'. The 'Historique' (History) section has a toggle switch for 'On' (unchecked) and 'Off' (checked), and a text input for 'Période (jours)' (Period in days) set to '7'. A section titled 'Informations fichiers' (File information) contains four rows of toggle switches: 'Fichiers à préparer' (On/Off), 'Signature interne' (On/Off), 'Signature réelle' (On/Off), and 'Fichiers à envoyer' (On/Off). At the bottom are 'OK' and 'Annuler' (Cancel) buttons.

Alertes

Permet d'afficher :

- Une alerte sur la date d'exécution des fichiers en signature interne, en signature réelle et en envoi.

Le seuil d'alerte est paramétrable en jours. Par défaut le seuil est fixé à 3 jours.

- Une alerte sur les fichiers verrouillés.
- Une alerte sur le nombre de fichiers rejetés.

Historique

Permet d'afficher l'historique des signatures de l'utilisateur connecté.

Le choix de la période d'affichage est paramétrable. La période par défaut est fixée à 7 jours.

Informations fichiers

Fichiers à préparer

Affiche le nombre de fichiers à préparer pour l'utilisateur connecté.

Signature interne

Affiche le nombre de fichiers et le montant total (contrevalorisé dans la devise de référence) en signature interne.

Si le fichier contient la notion d'urgence, l'information est affichée.

Signature réelle

Affiche le nombre de fichiers et le montant total (contrevalorisé dans la devise de référence) en signature réelle.

Si le fichier contient la notion d'urgence, l'information est affichée.

Fichiers à envoyer

Affiche le nombre de fichiers et le montant total (contrevalorisé dans la devise de référence) en envoi


Si le fichier contient la notion d'urgence, l'information est affichée.


Organisation et sauvegarde du tableau de bord


En fonction des droits de l'utilisateur, celui-ci peut choisir d'afficher ou non certaines informations.

Chaque bloc du tableau de bord, peut être déplacé.

Les blocs concernant les graphiques de statistiques d'émissions et de réceptions peuvent être agrandis en hauteur ou en largeur.

Sur votre page d'accueil, cliquez en haut à droite sur l'icône  pour conserver vos préférences et l'organisation de votre tableau de bord.

L'icône  permet de réinitialiser le tableau de bord. L'affichage par défaut proposé en standard est alors à nouveau affiché.

L'icône  vous permet de déclencher le rafraîchissement de votre tableau bord sans attendre l'échéance du paramètre de rafraîchissement paramétré dans les préférences.

Accès à partir du tableau de bord

Accéder directement aux menus de l'application en cliquant sur **Voir le détail** des blocs que vous souhaitez consulter ou sur **les nombres** pour les alertes de signature.



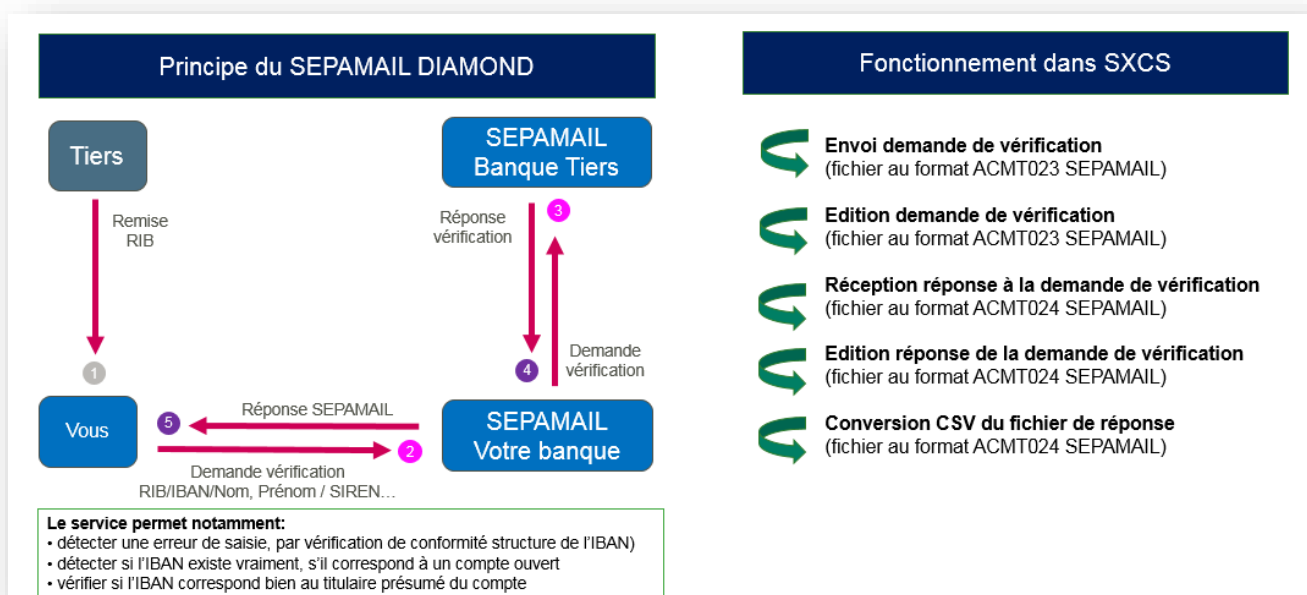
Revenez rapidement sur votre tableau bord à partir de n'importe quelle page en cliquant sur **Accueil**.

Interface SEPAMAIL

Pour simplifier l'utilisation des traitements d'édérations et de génération au format CSV, une interface dédiée à SEPAMAIL est ajoutée dans Sage XRT Communication.

Gestion des demandes de vérification et des réponses aux demandes de vérification SEPAMAIL

Principe SEPA MAIL DIAMOND



Le message acmt.023 est utilisé, à l'initiative d'un utilisateur SEPAMail (le donneur d'ordre), pour demander la vérification des coordonnées bancaires du titulaire.

Le message est fondé sur le message acmt.023.001.01 de la norme ISO 20022, IdentificationVerificationRequestV01, auquel sont ajoutées des informations spécifiques à DIAMOND.

Le message acmt024 est utilisé, à l'initiative du PSP teneur du compte du titulaire, pour répondre à la demande de vérification de coordonnées bancaires qu'il a reçue.

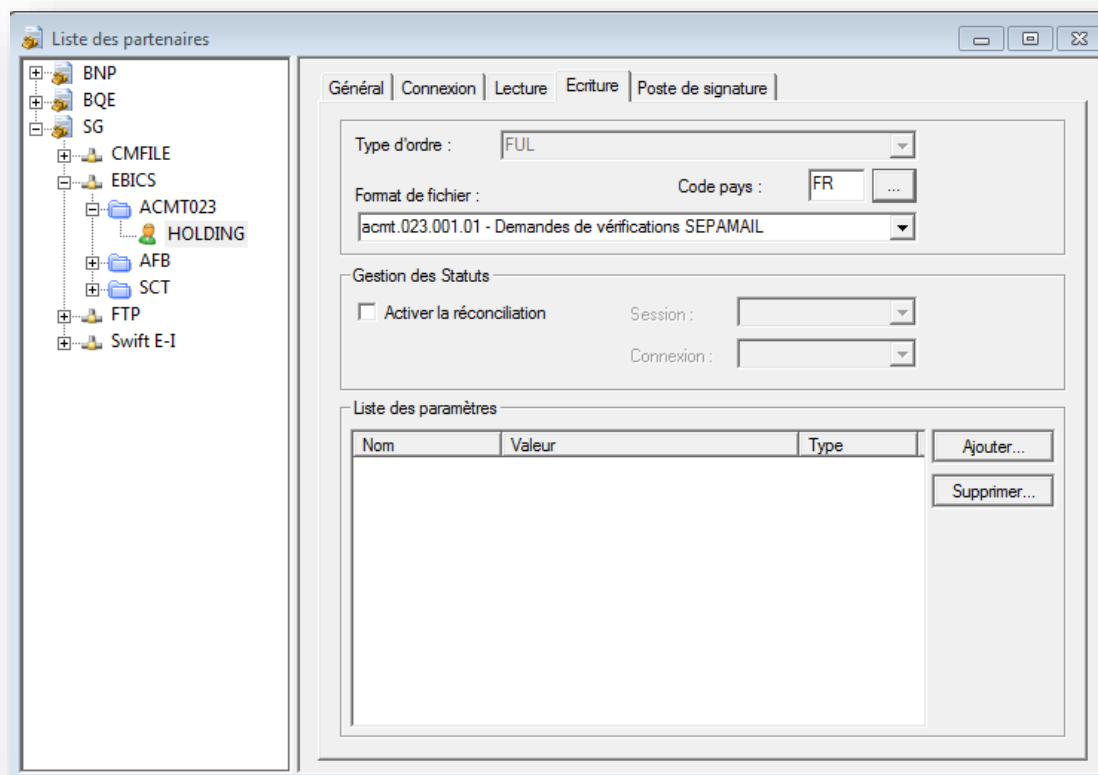
Le message est fondé sur le message acmt.024.001.01 de la norme ISO 20022, IdentificationVerificationReportV01, auquel sont ajoutées des informations spécifiques à DIAMOND.

Formats des fichiers

Deux formats de fichiers sont ajoutés.

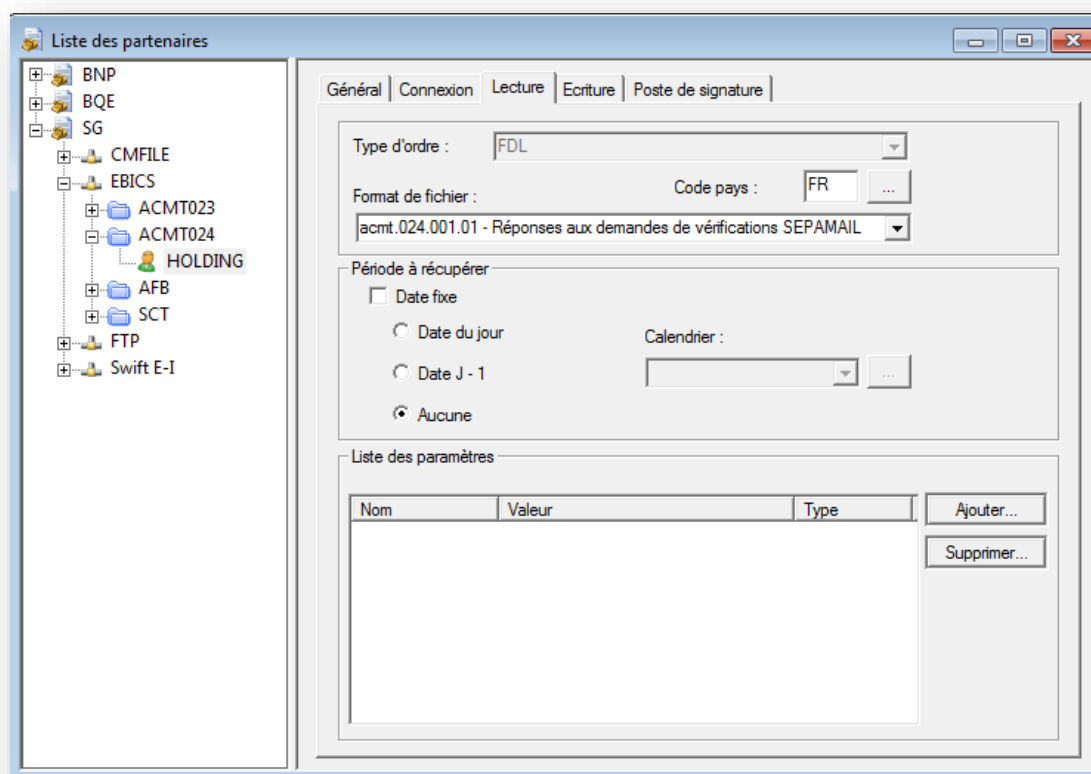
Sens émission

acmt.023.001.01 - Demandes de vérifications SEPAMAIL



Sens réception

acmt.024.001.01 - Réponses aux demandes de vérifications SEPAMAIL



Liste des partenaires

- BNP
- BQE
- SG
 - CMFILE
 - EBICS
 - ACMT023
 - ACMT024
 - HOLDING
 - AFB
 - SCT
 - FTP
 - Swift E-I

Général | Connexion | Lecture | Ecriture | Poste de signature

Type d'ordre : FDL

Format de fichier : Code pays : FR

acmt.024.001.01 - Réponses aux demandes de vérifications SEPAMAIL

Période à récupérer

☐ Date fixe

☐ Date du jour

☐ Date J - 1

☒ Aucune

Calendrier :

Liste des paramètres

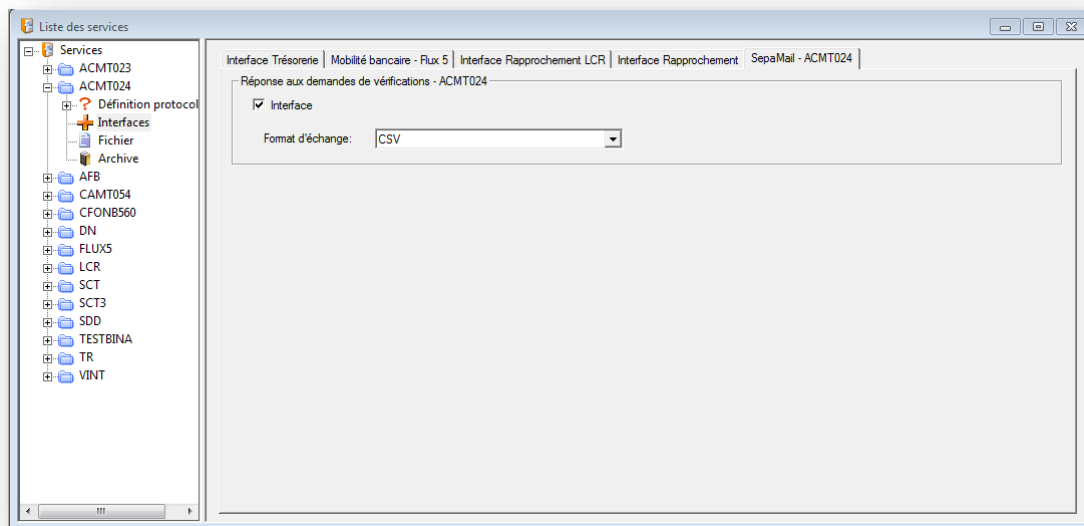
Nom	Valeur	Type

Ajouter...

Supprimer...

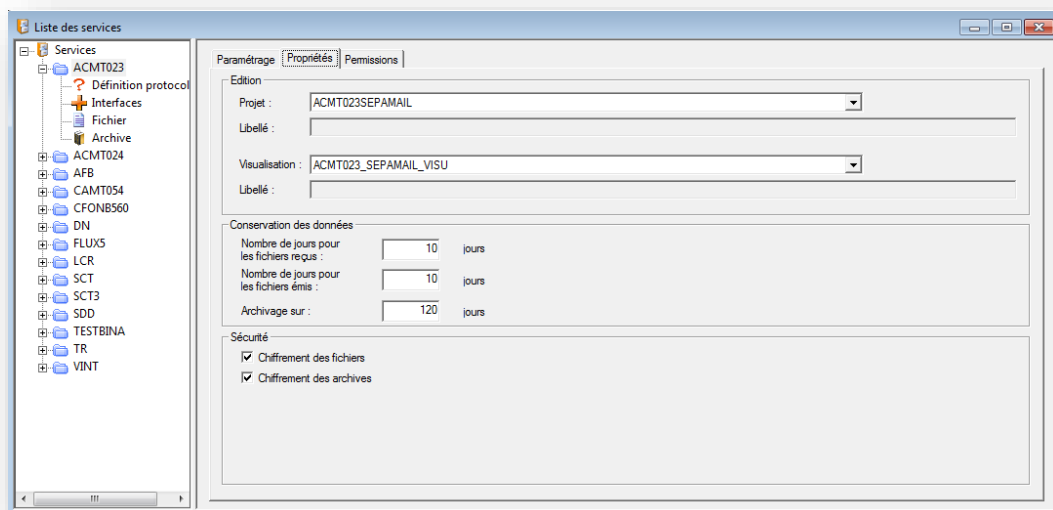
Paramétrage des services – Modification des onglets interfaces

Pour plus de lisibilité, les onglets interfaces sont présentés sous chaque service.



Paramétrage du service ACMT023

Utilisé pour l'émission de demandes de vérifications.

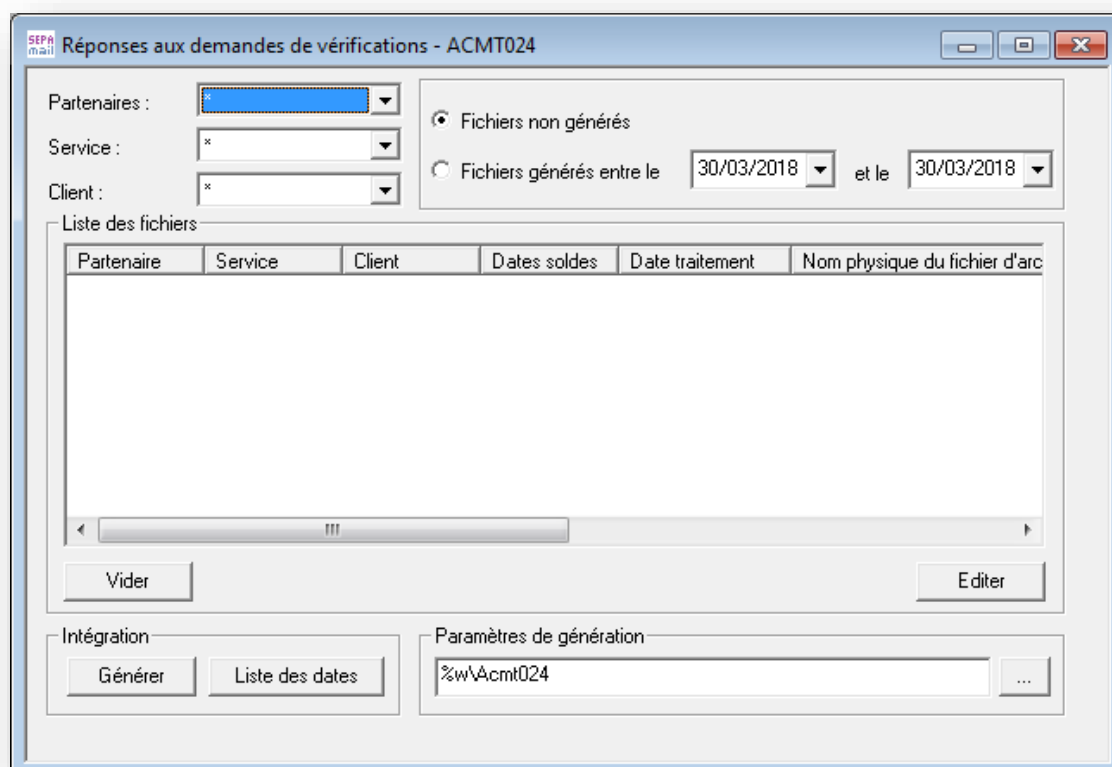
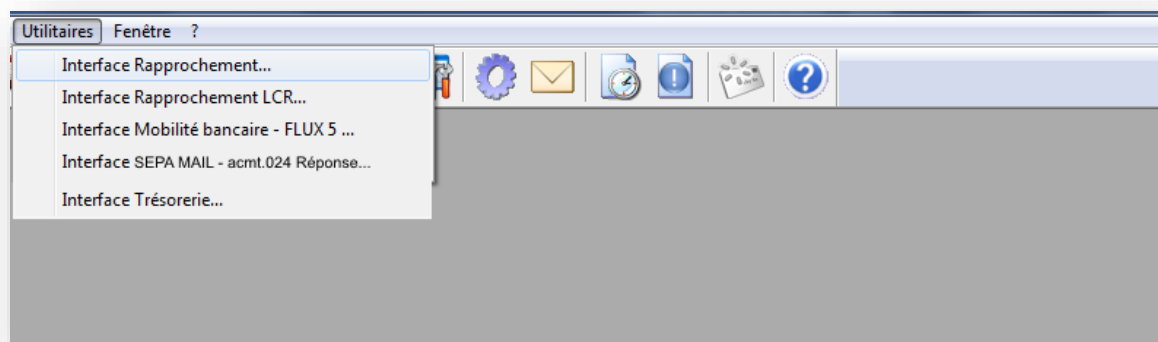


Projet associé **ACMT023SEPAMAIL**

Visualisation du fichier : **ACMT023_SEPAMAIL_VISU**


Création d'un utilitaire pour le format ACMT024

Interface SEPAMAIL ACMT024 Réponse aux demandes de vérifications



Paramètre de génération

Le paramètre **%w**, vous permet de définir le répertoire Workspace de l'application.

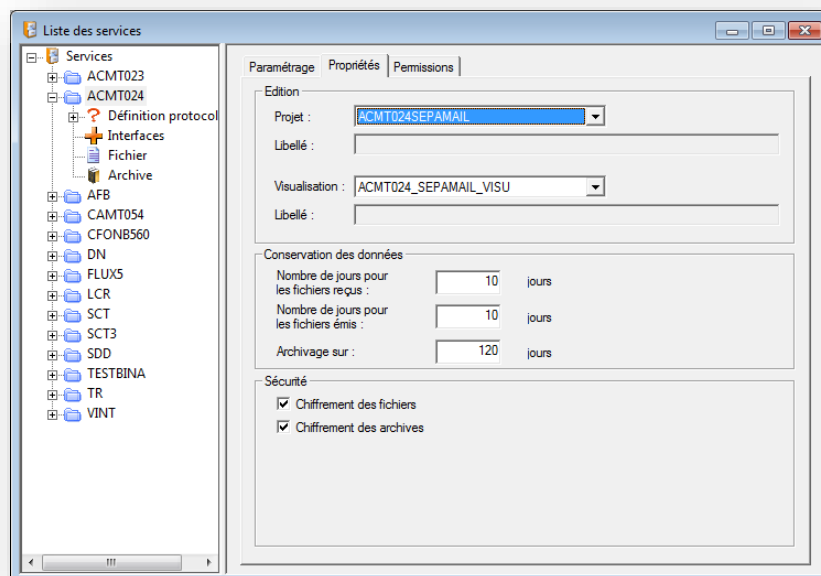


Générer : Permet de générer les fichiers sélectionnés au format d'échange paramétré au niveau du service.

Editer : Lance l'édition des fichiers. Nous vous conseillons de ne sélectionner qu'un seul fichier afin d'identifier plus facilement le contenu correspondant à chaque fichier.

Vider : Supprime les fichiers sélectionnés de l'interface.

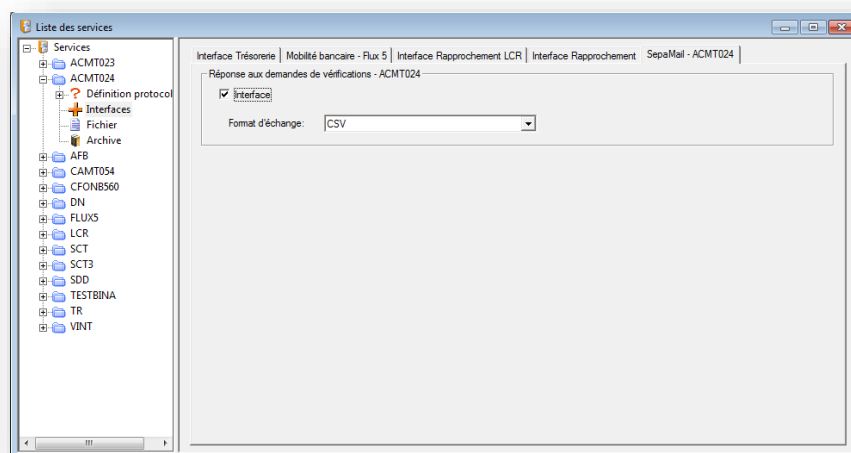
Paramétrage du service ACMT024



Projet : Acmt024SEPAMAIL (option commerciale BFL)

Visualisation : ACMT024_SEPAMAIL_VISU (option commerciale BFL)

Si le **projet Acmt024SEPAMAIL** est sélectionné au niveau de l'onglet **Propriétés**, l'interface **SEPAMAIL-ACMT024** est accessible.



Le format d'échange est CSV.

Consulter le document SXCS.4.0.300.Diamond.SEPAMAIL_FR.PDF pour le détail du format CSV.

Divers

Page de signature

Sur la page de signature, vous pouvez afficher la liste des fichiers en fonction du type de signature. Les valeurs possibles sont :

- Tous
- Signature interne
- Signature réelle

sage XRT ebanking SIG1 Aide

Accueil Signature Exploitation Suivi des communications

Signature / Liste des fichiers à signer

Types de signature : ☒ Tous ☐ Signature interne ☐ Signature réelle

Sélectionnez les fichiers.

		Référence	Signature interne	Partenaire	Protocole	Service	Client	Signatures	Date Exec	Vt Urgent	Mtt Total	Nb Tm	Réf. Ext.	Nom du fichier d'origine
		26101		BNP	EBICS (EBICS)	SCT3	HOLDING	0 / 1	17/10/2017		13 675.96	11	AJOUT VER 299	VIRTSCT1710170009
		25103		BNP	EBICS (PKCST)	SCT	SAGE	0 / 2	17/10/2017		343 602.65	2	Ajout1902	VIRTSCT1710170007
		25102		BNP	EBICS (PKCST)	SCT	SAGE	0 / 2	17/10/2017	✓	60 000.00	4	Ajout1902	VIRTSCT1710170006
		25101		BNP	EBICS (PKCST)	SCT	SAGE	0 / 2	17/10/2017		5 670.00	1	Ajout1902	VIRTSCT1710170008
		24106		SG	EBICS (PKCST)	SCT	SAGE	0 / 1	18/10/2016		900.00	2		1212183599SCT03.XML
		24102		BNP	EBICS (EBICS)	SCT3	HOLDING	0 / 1	17/10/2017	✓	60 000.00	4		VIRTSCT1710170006
		24101		BNP	EBICS (EBICS)	SCT3	HOLDING	0 / 1	17/10/2017		5 670.00	1		VIRTSCT1710170008
		23102		BNP	EBICS (EBICS)	SCT3	HOLDING	0 / 1	17/10/2017	✓	60 000.00	4		VIRTSCT1710170006
		22098		BNP	EBICS (PKCST)	SCT	SAGE	0 / 2	17/10/2017	✓	60 000.00	4		VIRTSCT1710170006
		22097		BNP	EBICS (EBICS)	SCT3	HOLDING	0 / 1	17/10/2017		5 670.00	1	Ajout 0702	VIRTSCT1710170008

Page 1 / 2

Nombre de lignes par page: 10

[Signer](#) [Parapher](#) [Supprimer](#)

View & Sign

La liste des fichiers affiche le libellé des services s'il existe.

S'il n'existe pas c'est le code du service qui est affiché.

Fichiers		Supprimer	Signer
1/6 fichiers sélectionnés			
Référence #24106 ★	900.00 €		
SG	900.00 €		
Virement de salaires			
▼			
Référence #25101 ★	5 670.00 €		
BNP	5 670.00 €		
SAGE			
Virement de salaires			
▼			
Référence #25102 ★	60 000.00 €		
BNP	60 000.00 €		
SAGE			
Virement de salaires			
▼			
Référence #18089 ★	60 000.00 €		
BNP	0.00 €		
SAGE			
Virement de salaires			
▼			

Services

- ACMT023
- ACMT024
- AFB
- CAMT054
- CFONB560
- DN
- FLUX5
- LCR
- SCT
- Definition protocol
- Interfaces
- Fichier
- Archive
- SCT3
- SDD
- TESTBINA
- TR
- VINT

Paramétrage | Propriétés | Permissions

Service
Libellé :

Structure du fichier
Organisation : ☒ Séquentiel ☐ Relatif ☐ Indexé
Longueur de la clef :
Offset de la clef :
Type de format :
Codage :

Attributs divers
☒ Autoriser les doublons
Taille maximum :
Longueur d'enregistrement :
Visionneuse de fichiers :

Editions

Le temps de traitement des éditions a été amélioré.

Par défaut la valeur de demande d'édition est positionnée à 3 secondes au lieu de 20 secondes précédemment.

Il est possible de paramétrer cette valeur en ajoutant une **valeur chaîne** dans la base de registre.

Pour définir le temps de rafraichissement des demandes d'éditions Web :
HKEY_LOCAL_MACHINE\SOFTWARE\Wow6432Node\XRT\PDS\Setting\Web Edit Refresh Time
Cette valeur est définie en secondes.

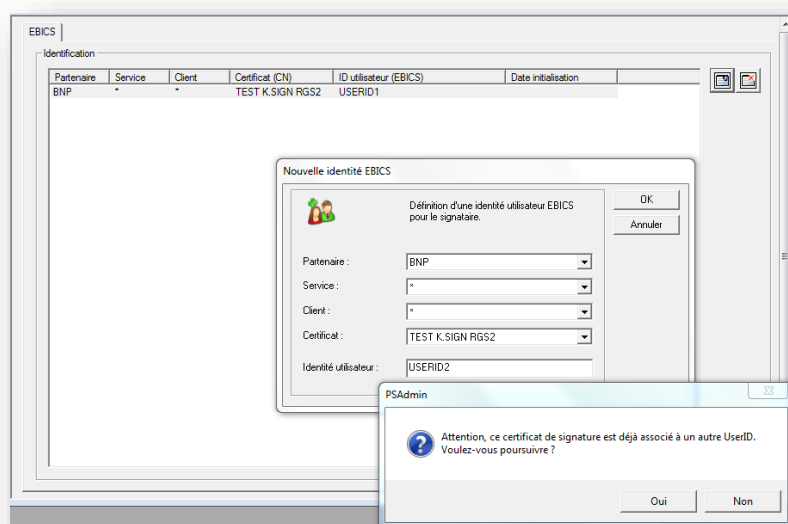
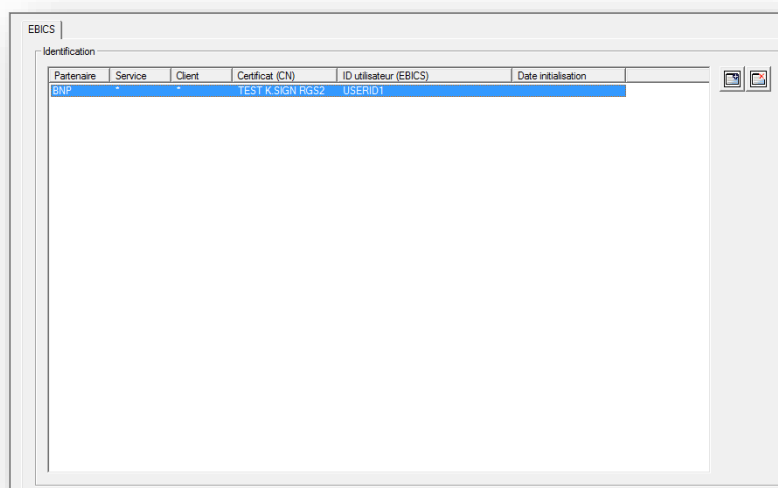
Si la clé de registre n'existe pas, la valeur par défaut est de 3 secondes.

Les éditions lancées sont conservées dans un cache.

Une deuxième demande pour la même édition sera encore plus performante.

Gestion des USERID EBICS

Il est possible de paramétrer plusieurs USERID pour un même certificat auprès d'un partenaire bancaire.



Nom original des fichiers reçus

Le nom original (sur le serveur) du fichier reçu via les protocoles sFTP, FTP, Swift et Cmfile est sauvegardé dans **Fichiers** et **Archives** au niveau de chaque service (colonne nom du fichier physique d'origine).

