

Sage XRT Communication

version 4.0

Guide de paramétrage du Fichier compagnon en XML v2 (protocole Swift E-I) pour le service bureau Euro Information



Sommaire

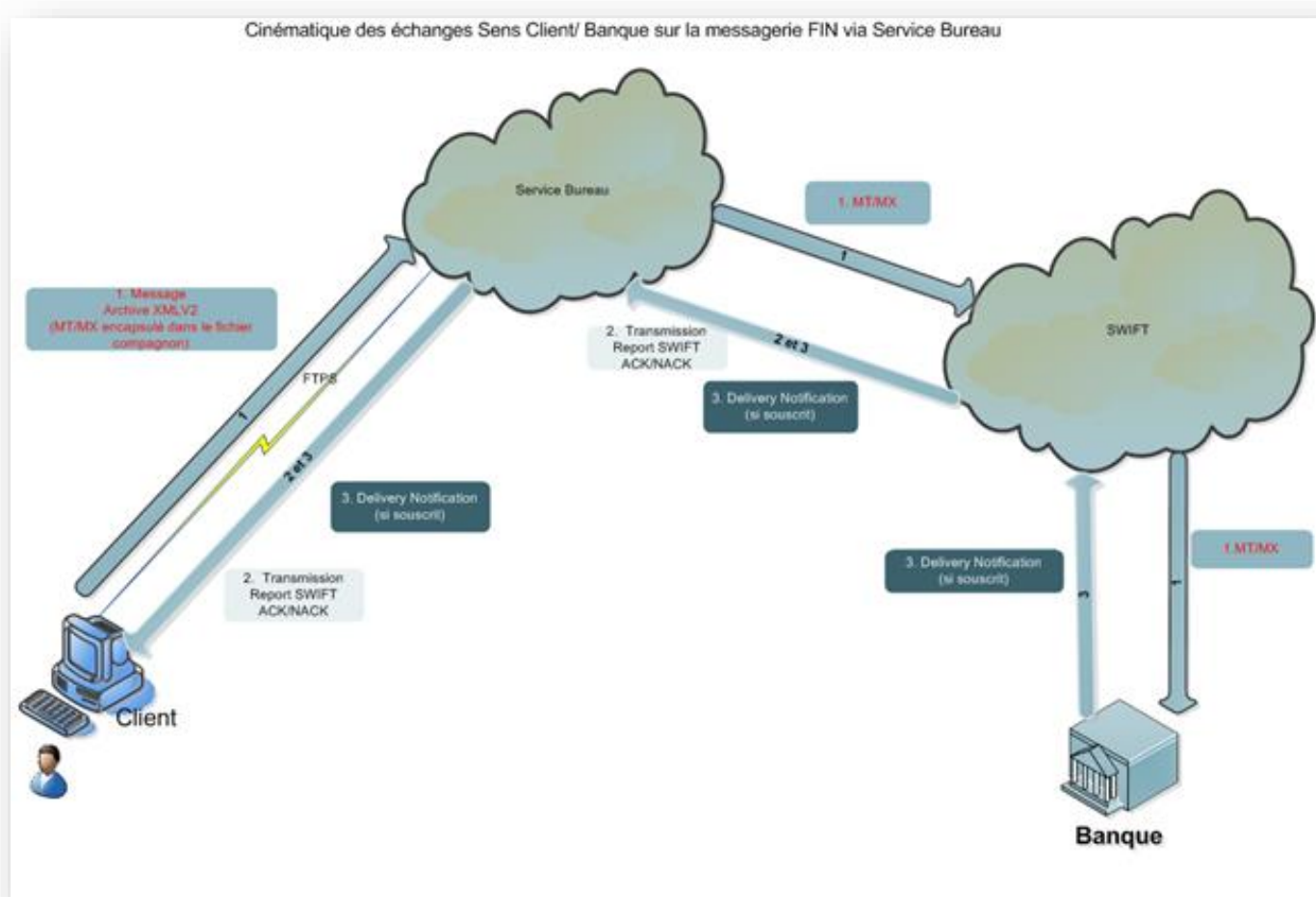
PRESENTATION	3
FIN	3
FileAct.....	4
PARAMETRAGE CONFIGURATION.....	5
Paramétrage du protocole Swift E-I	5
Paramétrage Paramètres Swift	8
PARAMETRAGE DES CLIENTS	10
PARAMETRAGE DES SERVICES	11
PARAMETRAGE DES CONTRATS BANCAIRES	12
Onglet Banque	12
Onglet Général	13
Onglet Ecriture (Contrat en émission)	15
Paramétrage des Options avancées	15
Gestion des statuts	20
Onglet Lecture (Contrat en réception)	23
FONCTIONNEMENT DE LA RECUPERATION	25

Présentation

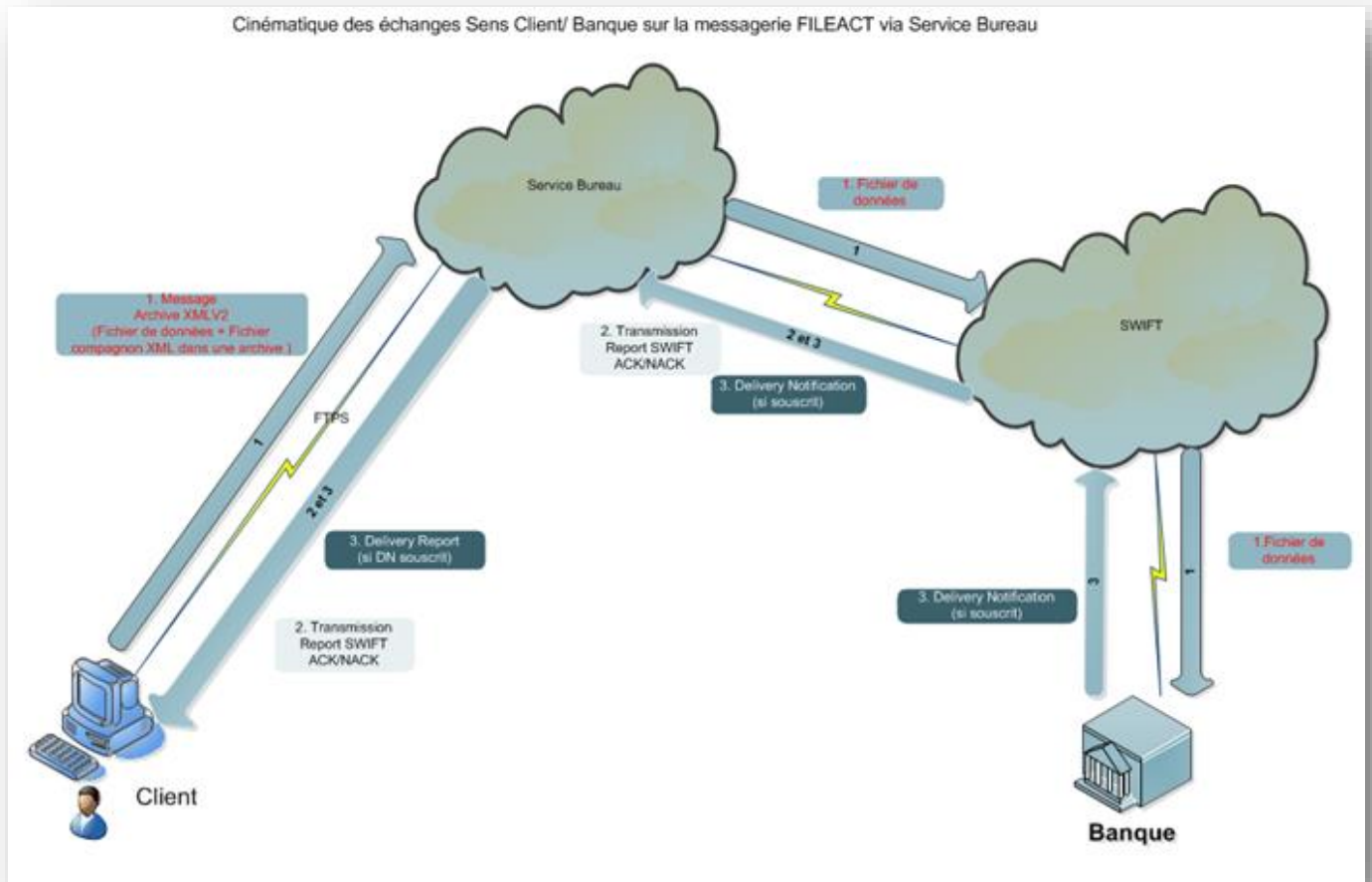
L'objectif de ce document est de présenter le fonctionnement et la mise en place d'un contrat de communication en FTPS avec un Service Bureau SWIFT utilisant la norme XML v2 (Révision 2.0.3), à l'image de celui mis en place pour le partenaire SWIFT **Euro-Information**.

La communication s'effectue via un système d'échange de message. Deux systèmes sont proposés : FIN et FileAct.

FIN



FileAct

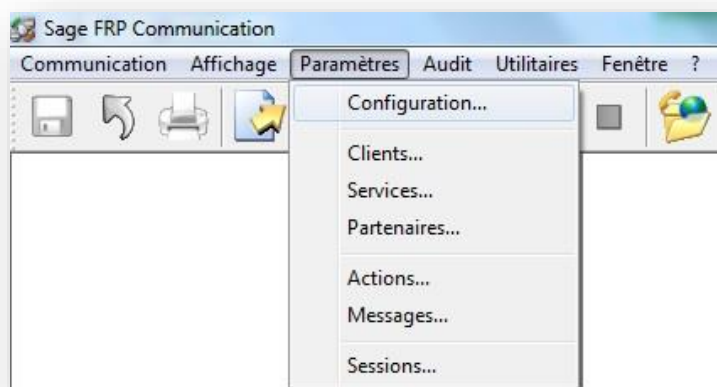


Paramétrage Configuration

Paramétrage du protocole Swift E-I

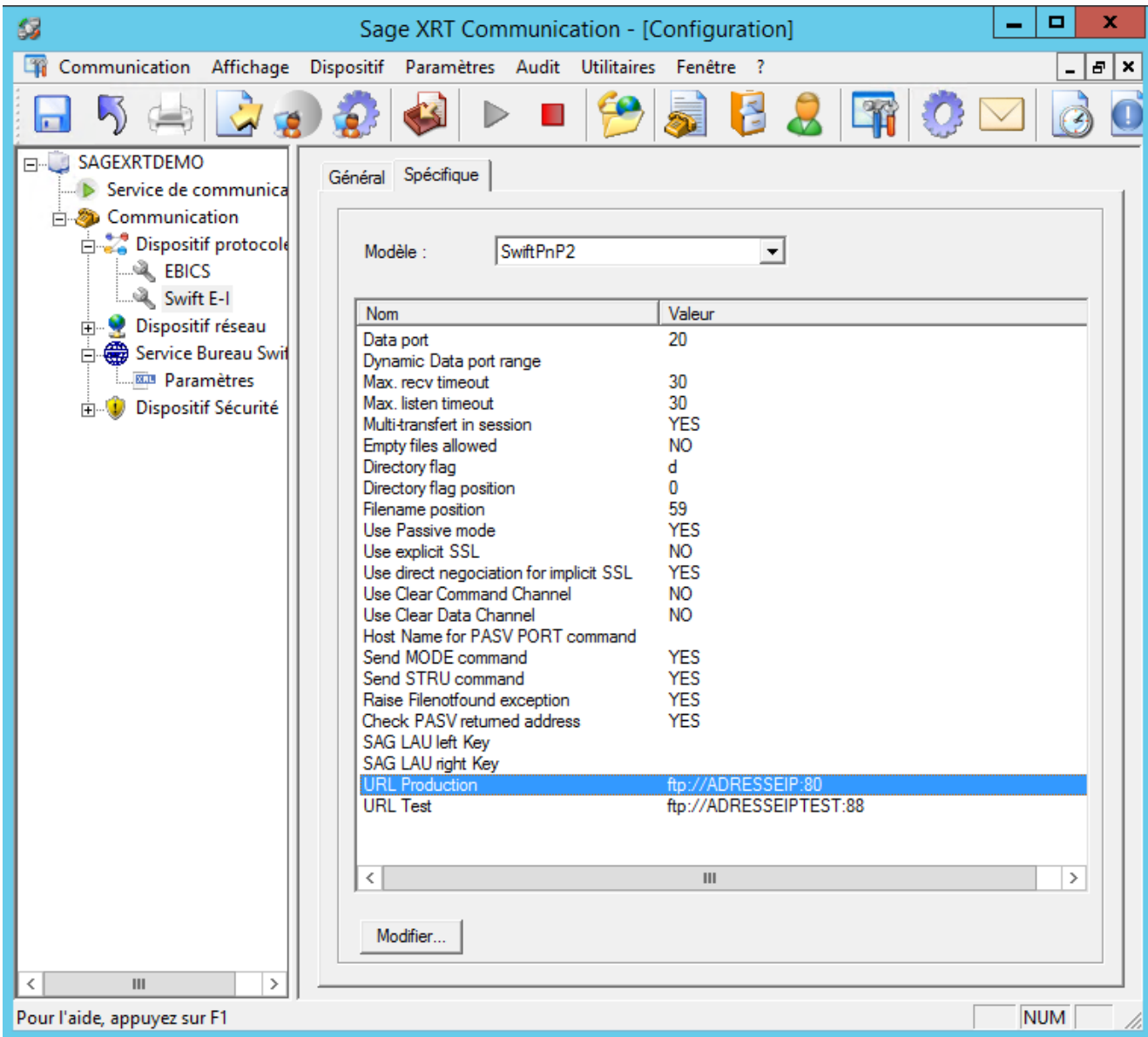
Menu **Paramètres**\Configuration

En premier lieu, il convient de paramétrer le protocole Swift E-I sur lequel s'appuieront les échanges avec le Service Bureau Euro Information.



Descendre l'arborescence du **nom de la machine**, puis **Communication**, puis **Dispositif protocole** et se placer sur le protocole Swift E-I (ou l'ajouter si celui-ci n'apparaît pas).

Onglet : Spécifique



Data port : Cette valeur indique le numéro de port pour le transfert de données. Par défaut, la valeur proposée est 20.

Dynamic Data port range : Cette valeur indique la plage de numéros de port utilisable pour le transfert de données.

Max. recv timeout : Cette valeur signale le temps maximum d'attente de la réponse. Par défaut, la valeur proposée est de 30 secondes.

Max. listen timeout : Cette valeur signale le temps maximum d'attente de la réponse. Par défaut, la valeur proposée est de 30 secondes.

Multi-transfert in session : Cette valeur autorise ou non le transfert de plusieurs fichiers au cours d'une même session de connexion. Par défaut, la valeur proposée est "YES".

Empty files allowed : Cette valeur indique si le transfert d'un fichier vide est autorisé. Par défaut, la valeur proposée est "NO". Si la valeur saisie est "YES" alors que le fichier télétransmis est vide, la communication est réalisée sans message d'erreur. Toutefois, des erreurs peuvent se produire au cours des traitements d'intégration éventuellement associés.

Directory flag : Valeur du caractère d'indication de répertoire.

Directory flag position : Valeur de la position du caractère d'indication de répertoire.

Filename position : Valeur de la position du début du fichier.

Use Passive mode : Cette valeur indique si l'on souhaite utiliser le mode passif. Elle peut être nécessaire pour être compatible avec certains firewalls. Par défaut la valeur proposée est "NO".

Use explicit SSL : Cette valeur indique si l'on active l'utilisation du mode AUTH/SSL. Par défaut la valeur proposée est "NO".

Use direct negotiation for implicit SSL : Cette valeur indique si l'on souhaite envoyer directement une trame de négociation SSL lors du handshake avec le serveur FTP. Par défaut la valeur proposée est "NO".

Use Clear Command Channel : Cette valeur indique si l'on souhaite basculer vers un canal de commande en clair après la phase d'identification du login. Par défaut la valeur proposée est "NO".

Use Clear Data Channel : Cette valeur indique si on laisse le canal des données échangées apparaître en clair. Par défaut la valeur proposée est "NO".

Host name for PASV PORT command : Cette valeur sert à indiquer le nom du host en mode passif.

Send MODE command : Cette valeur indique si l'on envoie la commande MODE permettant de définir le mode de transfert (Stream, Block, or Compressed). Par défaut la valeur proposée est "YES".

Send STRU command : Cette valeur indique si l'on envoie la commande STRU permettant de définir la structure de transfert de fichier. Par défaut la valeur proposée est "YES".

Raise filenotfound exception : Cette valeur indique si l'on active l'interprétation d'un message « File not found » reçu comme étant une erreur ("YES") ou comme étant normal ("NO"). Par défaut la valeur proposée est "YES".

Check PASV returned address : Cette valeur indique si l'on active la vérification de la validité du host name retourné, en mode passif, par le serveur FTP. Par défaut la valeur proposée est "YES".

SAG LAU left Key et **SAG LAU right Key** : Si aucune valeur n'est indiquée (valeur par défaut), la signature LAU est considérée comme non activée. Si l'on spécifie des valeurs, celles-ci sont utilisées pour :

- **En émission** : Signer au niveau de l'entête du fichier compagnon XMLV2. Pour cela les éléments sont indiqués au niveau de l'en-tête du fichier compagnon :

```
004258 <?xml version="1.0" encoding="UTF-8" ?><Saa:DataPDU xmlns:Saa="urn:swift:saa:xsd:saa.2.0" xmlns:Sw="urn:swift:
<SwInt:RequestPayload type="swift.fileact.secsecureddata"><Sw:FileRequestHeader><SwInt:Requestor>o=cmcifrpa,o=swift</SwInt:Requestor
<SwSec:Crypto>
  <SwSec:CryptoInternal>
    <SwSec:CipherKey>UEVNRkBQcm9jLVR5cGU6IDQsTU1DLU90TFkNCKNvbnRlbnQcRG9tYWluOiBSRkM4MjINCkVudHJlc3RGaWxLLVZ1cnNpb246IDIuMA0KT3
    <SwSec:CryptoProtocol>4.0:3.0</SwSec:CryptoProtocol>
  </SwSec:CryptoInternal>
  <SwSec:CryptoInfo>
    <SwSec:MemberRef>RequestPayload</SwSec:MemberRef>
    <SwSec:SignDN>cn=gentest,ou=fileact,o=cmcifrpa,o=swift</SwSec:SignDN>
  </SwSec:CryptoInfo>
</SwSec:Crypto>
</Saa:SignatureValue><Saa:FileDigestAlgorithm>SHA-256</Saa:FileDigestAlgorithm><Saa:FileDigestValue>5xucxSNHS+Hr89+4Uuqh9MaF3QstCa2zPkc
```

- **En réception** : Contrôler la signature des messages reçus, au niveau de l'en-tête du fichier compagnon reçu.

Par sécurité, les valeurs saisies sont enregistrées cryptées et chaque caractère saisi est remplacé par un astérisque '*' au niveau de l'interface graphique.

URL Production : Renseigner l'url de production pour la connexion au service bureau Euro Information. Les éléments que l'on paramètre à ce niveau correspondent aux paramètres d'identification de la connexion FTP.

- **Utilisateur** : Permet de spécifier la valeur de la commande USER (identifiant de l'utilisateur).
- **Mot de passe** : Permet de spécifier la valeur de la commande PASS (mot de passe de l'utilisateur).

URL Test : Renseigner l'url de test pour la connexion au service bureau Euro Information.

Les éléments que l'on paramètre à ce niveau correspondent aux paramètres d'identification de la connexion FTP.

- **Utilisateur** : Permet de spécifier la valeur de la commande USER (identifiant de l'utilisateur).
- **Mot de passe** : Permet de spécifier la valeur de la commande PASS (mot de passe de l'utilisateur).



URL Production et URL Test seront automatiquement repris sur le paramétrage des liaisons du protocole Swift E-I.

Paramétrage Paramètres Swift

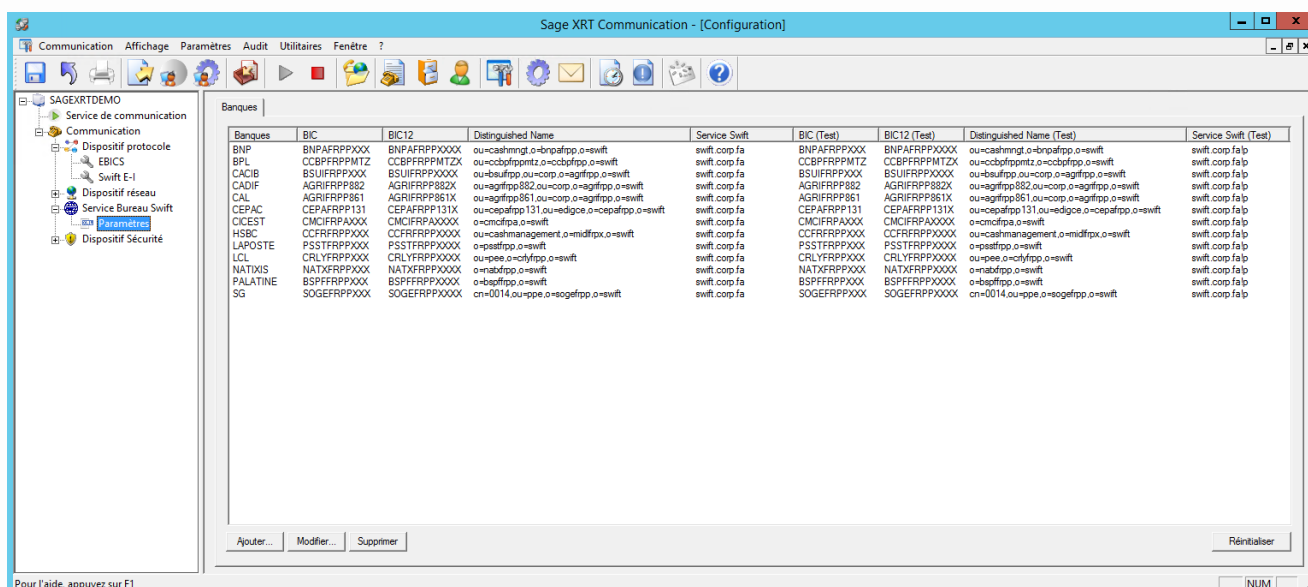
Menu : **Communication \ Service bureau Swift \ Paramètres**

Les données de ce paramétrage sont disponibles sur vos contrats bancaires que vous avez signés avec vos partenaires bancaires.

Une liste disponible des banques est alimentée à partir du fichier swift.xml disponible sous \XRTBCP.

Vous devez vérifier et compléter le pré-paramétrage des informations des partenaires bancaires.

Placer vous sur une ligne pour accéder aux fonctions « Ajouter », « Modifier » ou « supprimer ».



Banques : Code de la banque

BIC : Bic de la banque

BIC12 : Bic 12 de la banque

Distinguished Name (DN) : DN de la banque

Service Swift : Service Swift

BIC Test : Bic Test de la banque

BIC12 Test : Bic 12 Test de la banque

Distinguished Name (DN) Test: DN Test de la banque.

Service Swift Test: Service Swift Test

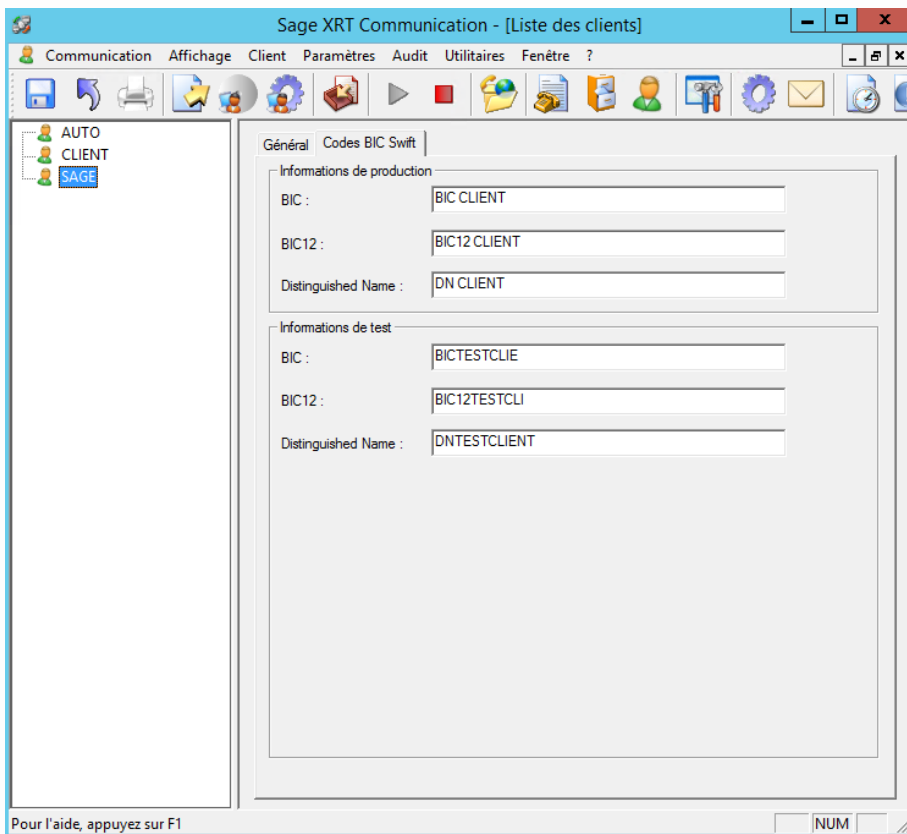


Les informations renseignées seront reprises sur les contrats bancaires pour alimenter les balises « **Receiver BIC** », « **Receiver BIC12** », « **Receiver DN** » « **Service** » des options avancées XMLV2 pour les contrats en écriture, « **Sender BIC** » de l'onglet lecture pour les contrats en réception.

Paramétrage des clients

Menu Paramètres \ Clients

Renseigner sur l'onglet Codes BIC Swift, les informations de production et de tests BIC, BIC12 et DN du client.



The screenshot shows the 'Sage XRT Communication - [Liste des clients]' window. The 'Paramètres' menu is active, and the 'Codes BIC Swift' tab is selected. The window is divided into two main sections: 'Informations de production' and 'Informations de test'. Each section contains three text input fields for 'BIC', 'BIC12', and 'Distinguished Name'. The 'CLIENT' client is selected in the left-hand tree view.

Section	BIC	BIC12	Distinguished Name
Informations de production	BIC CLIENT	BIC12 CLIENT	DN CLIENT
Informations de test	BICTESTCLIE	BIC12TESTCLI	DNTESTCLIENT



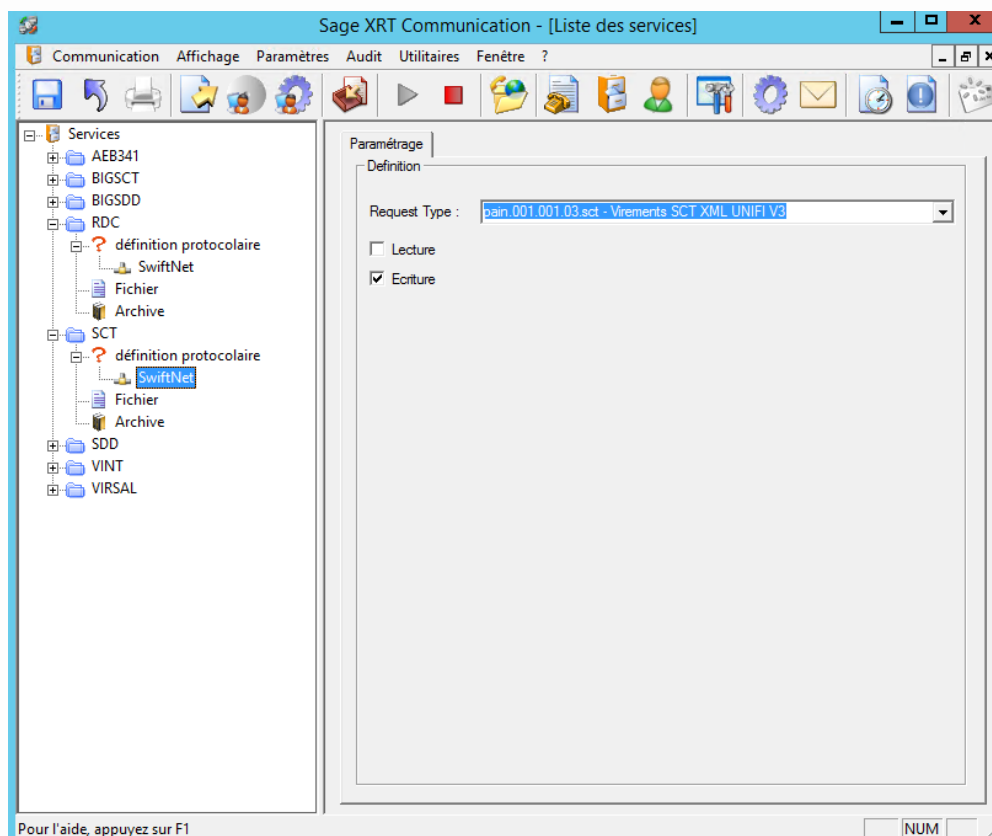
Les informations « **Codes BIC Swift** » du client seront reprises pour alimenter les balises « **Sender BIC** », « **Sender BIC12** » et « **Sender DN** » des options avancées XMLV2 sur chacun des contrats en écriture et pour alimenter les informations « **Receveir BIC** » de l'onglet lecture des contrats de réception en mode production ou en mode test selon le paramétrage effectué

Paramétrage des services

Menu Paramètres \ Services

Sur les services, au niveau définition du protocole, ajouter le protocole SwiftNet.

Pour chaque service, indiquer le « **Request Type** » du service.



Le **Request Type** indiqué sur le service sera repris pour alimenter les balises « **Message Identifier** » et « **Request type** » des options avancées XMLV2 pour les contrats en écriture et « **Request type** » de l'onglet lecture des contrats de réception.

Il est possible de saisir dans la zone **Request Type** une valeur qui ne serait pas disponible dans la liste livrée en standard.

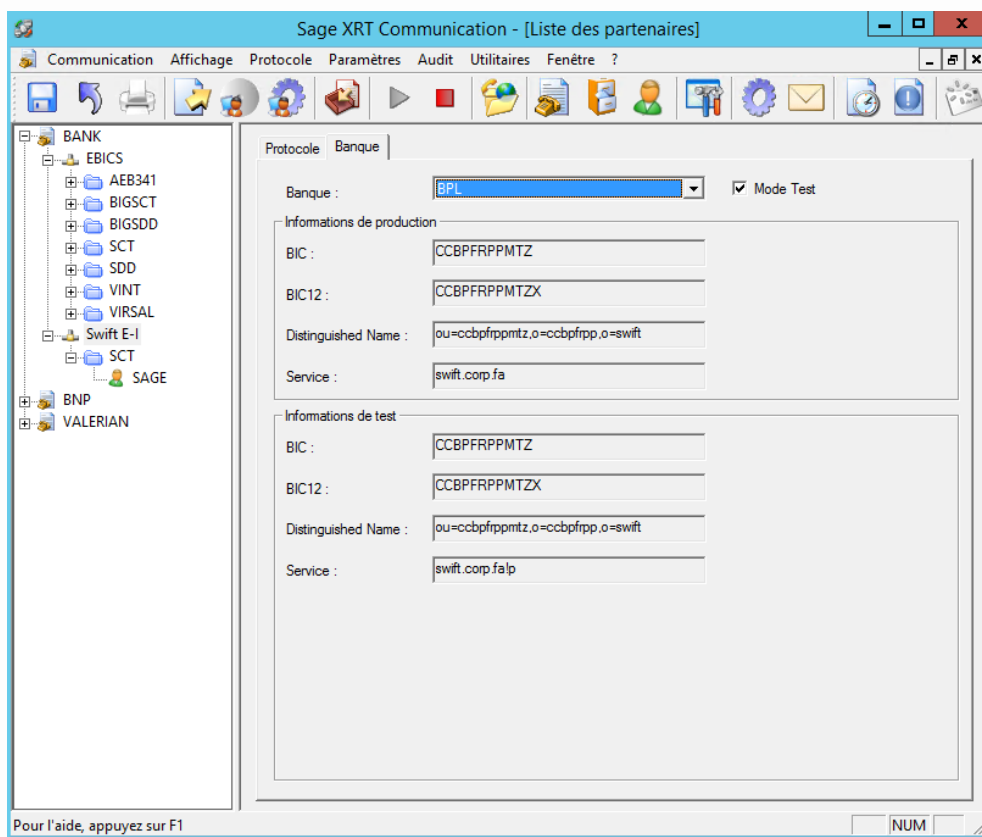
Paramétrage des contrats bancaires

Menu Paramètres \ Partenaire

Ajouter le protocole Swift E-I

Onglet Banque

Sur l'onglet Banque, sélectionner la banque concernée dans la liste.



Les informations qui ont été renseignées dans le menu : **Communication \ Service bureau Swift \ Paramètres** sont automatiquement reprises.

Mode test : Si il est coché, mise à jour pour l'ensemble des contrats bancaires paramétré, des informations de tests renseignées au niveau :

- du client, Onglet Codes BIC Swift,
- de la banque, Menu Configuration / Service bureau swift / Paramètres
- du dispositif protocole Swift E-I pour les URL de connexion.

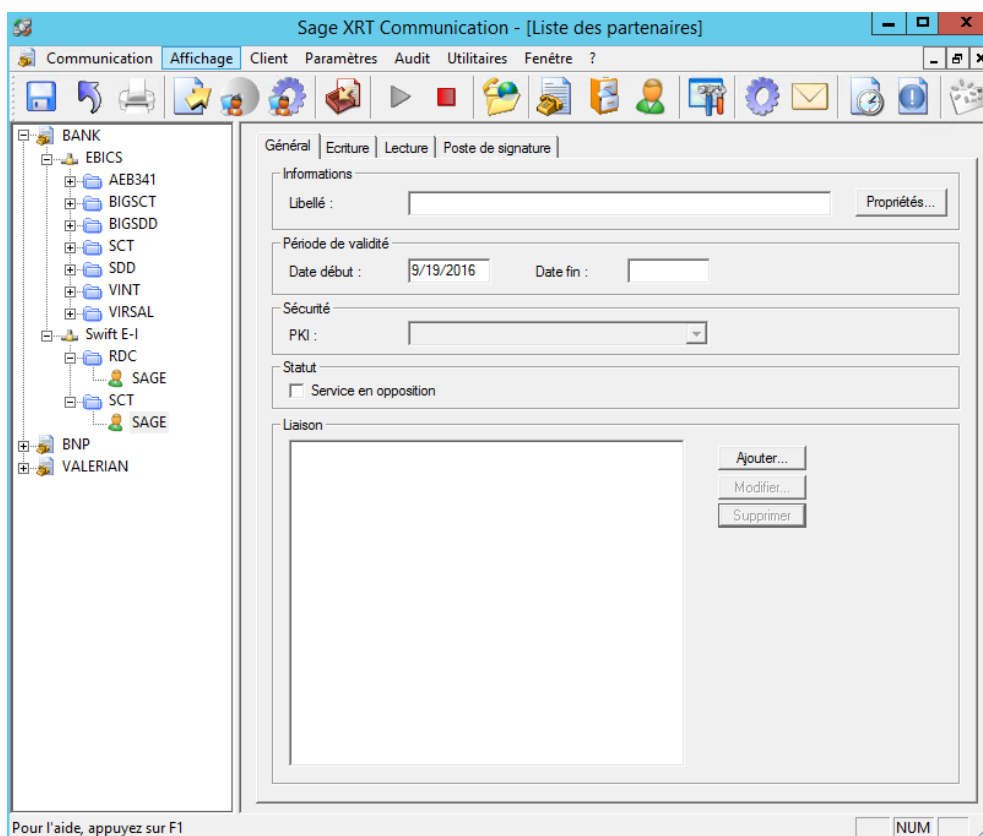
Pour passer en mode production, décocher Mode test afin de mettre à jour l'ensemble du paramétrage des contrats bancaires avec les informations de production.

Onglet Général

Ajouter un service puis ajouter un client.

Le protocole **Swift E-I** se connecte en FTP sur le Service Bureau pour émettre ou recevoir les données.

La liaison doit donc être associée avec le **réseau TCP-IP**, afin de paramétrer la connexion au Service Bureau.



Cliquer sur Ajouter

Renseigner un code et un libellé.

Sélectionner le protocole Swift_E-I

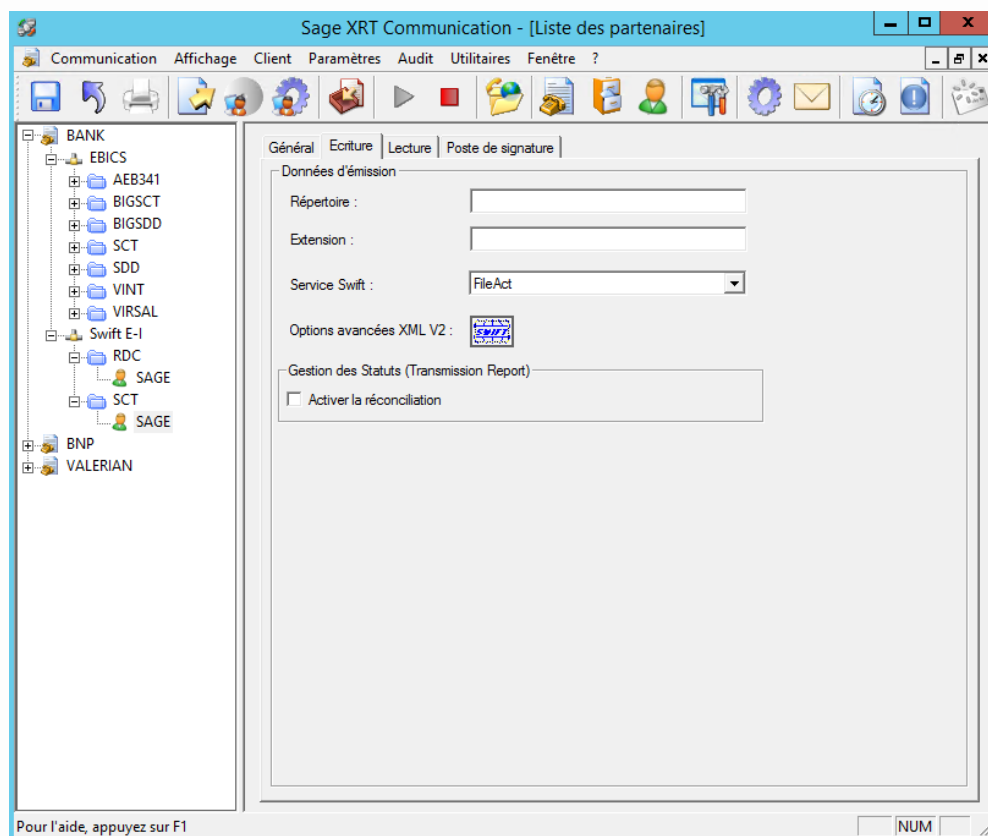
Sélectionner le Réseau : TCP – IP

Cliquer sur OK.



Si vous accédez aux propriétés avancées TCP-IP, vous pourrez constater que le paramétrage « **URL Production** » ou « **URL Test** » renseigné dans le menu **Communication**, puis **Dispositif protocole** est repris automatiquement dans les paramètres TCP-IP.

Onglet Ecriture (Contrat en émission)



Répertoire : Répertoire de dépôt du fichier, donné par le Service Bureau.

Extension : Permet de préciser le suffixe complémentaire à ajouter au nom du fichier si demandé.

Service Swift : Permet d'indiquer le type de transfert. Deux choix sont disponibles :

- FileAct : Le fichier compagnon est transmis dans une archive (Zip) avec le fichier données pour la messagerie FileAct.
- FIN : Les données sont encapsulées dans le fichier compagnon XMLv2. Le fichier ainsi constitué est transmis dans une archive (Zip).

Options avancées XMLV2: Permet de définir et paramétrer les données qui seront indiquées dans le fichier compagnon. L'accès aux éléments de paramétrage s'effectue en cliquant sur le bouton



Paramétrage des Options avancées

Les éléments de paramétrage du fichier compagnon en XML v2 sont listés ci-dessous et sont renseignés dans le fichier **ftpxmlv2.xml**, présent sous la racine d'installation du programme.

Propriétés avancées XML V2

Liste des paramètres

Nom	Valeur	Type
FileDescription		String
FileInfo	SwCompression=None	String
FileLogicalName		String
Format	File	String
IsNotificationReques...	false	Boolean
IsNRRequested	true	Boolean
IsPossibleDuplicate	false	Boolean
MessageIdentifier	pain.001.001.03.sct	String
Network	SWIFTNet	String
NotificationRequestT...		String
NotificationResponde...		String
Priority	Normal	String
ReceiverBIC	CCBPFRRPMTZ	String
ReceiverBIC12	CCBPFRRPMTZX	String
ReceiverDN	ou=ccbpfrpmtz,o=ccbpfrpp,o=swift	String
RequestType	pain.001.001.03.sct	String
Revision	2.0.3	String
SenderBIC	BICTESTCLIE	String
SenderBIC12	BIC12TESTCLI	String
SenderDN	DNTESTCLIENT	String
SenderReference	%REFNUM%	Internal
Service	swift.corp.fa!p	String
SignerDN		String
SubFormat	Input	String
TransferDescription		String
TransferInfo		String
UserReference		String

Ajouter ... Modifier ... Supprimer ... Réinitialiser Annuler OK

Réinitialiser : Permet de recharger la liste des paramètres proposés, tels que présents dans le fichier **ftpxmlv2.xml**, présent à la racine du programme d'installation de Sage XRT Communication.

Les éléments proposés par défaut sont les suivants (pour plus d'information sur ces éléments, merci de consulter la documentation officielle Swift).

Statut : O = optionnel M=Mandatory

Nom	Valeur	Statut	Explication
FileDescription		O	Description du transfert
FileInfo	SwCompression=None	M	Données communiquées par votre partenaire bancaire. L'information commence toujours par <i>SwCompression</i> . Exemple d'informations demandées : <i>SwCompression=None;FileType=SCT</i>
FileLogicalName		M	Nom physique du fichier géré par l'application.
Format	File	M	Format du message. Les valeurs possibles sont : File pour les messages File MT pour les messages MT
IsNotificationRequested	False	O	Indique un acquittement positif lorsque la notification est demandée. Par défaut False
IsNRRequested		O	Indique si la non répudiation est demandée.
IsPossibleDuplicate	False	M	Alliance Access indique que le message a probablement été livré déjà à l'application ou qu'il a été reçu avec une indication PDE / PDM. Dans ce dernier cas, l'élément DuplicateHistory est également présent.
MessageIdentifiant		M	Identification du message, format du fichier. Renseigné automatiquement si le paramétrage a été effectué au niveau du service .
Network	Swifnet	M	Réseau sur lequel le message est

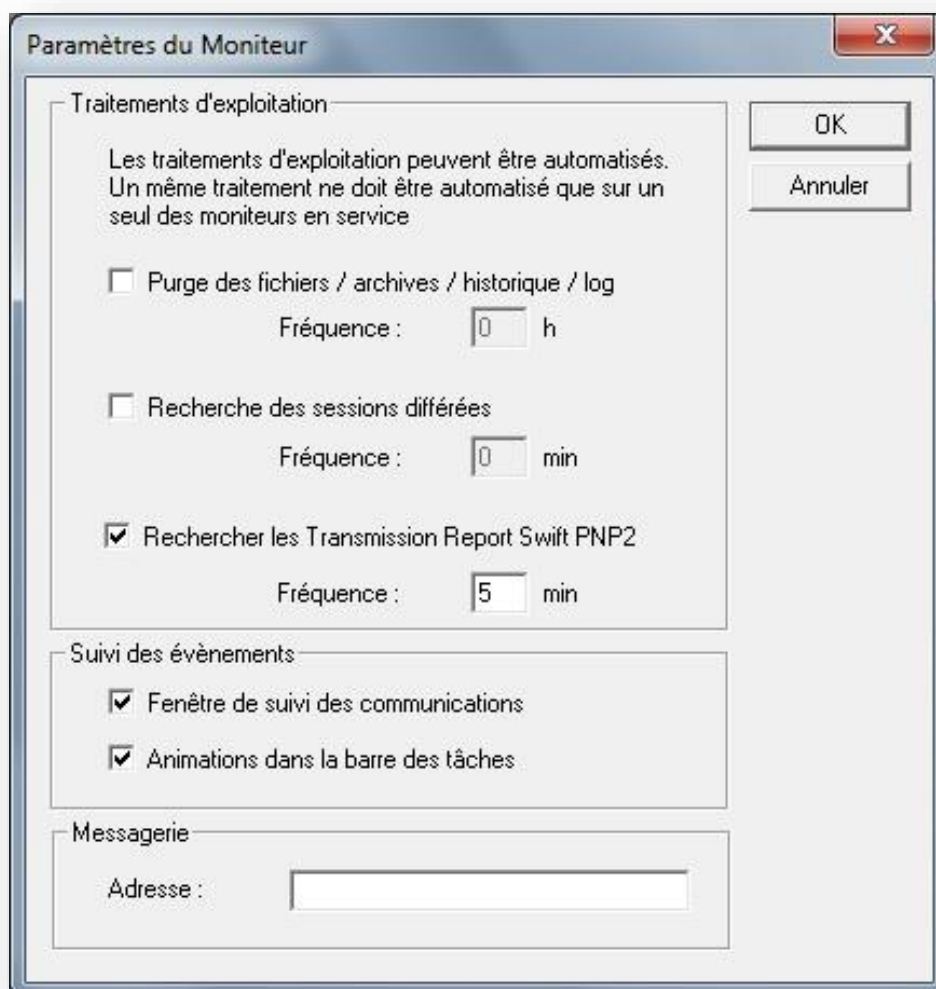
Nom	Valeur	Satut	Explication
			transmis.
NotificationRequestType		O	Format du fichier de notification. Cette information vous est communiquée par votre partenaire bancaire.
NotificationResponderDN		O	Delivery Notification Receiver DN Cette information vous est communiquée par votre partenaire bancaire.
Priority	Normal	M	Priorité sur le réseau. Les valeurs possibles : Normal ou Urgent.
ReceiverBIC		M	BIC du récepteur du message Renseigné automatiquement si le paramétrage au niveau du Menu : Communication \ Service bureau Swift \ Paramètres et si la banque est sélectionnée au niveau de l'onglet banque sur le protocole Swift E-I des partenaires .
ReceiverBIC12		M	BIC 12 du récepteur du message Renseigné automatiquement si le paramétrage au niveau du Menu : Communication \ Service bureau Swift \ Paramètres a été effectué et si la banque est sélectionnée au niveau de l'onglet banque sur le protocole Swift E-I des partenaires . Message FIN
ReceiverDN		M	DN du récepteur du message Renseigné automatiquement si le paramétrage au niveau du Menu : Communication \ Service bureau Swift \ Paramètres a été effectué et si la banque est sélectionnée au niveau de l'onglet banque sur le protocole Swift E-I des partenaires .
RequestType			Données communiquées par votre partenaire bancaire.

Nom	Valeur	Satut	Explication
			<p>Identification du message, format du fichier.</p> <p>Renseigné automatiquement si le paramétrage au niveau du service a été effectué.</p>
Revision	2.03		Version du schéma. Valeur 2.03
SenderBIC			<p>BIC de l'expéditeur du message</p> <p>Renseigné automatiquement si le paramétrage au niveau du client a été effectué.</p>
SenderBIC12		M	<p>BIC 12 de l'expéditeur du message.</p> <p>Renseigné automatiquement si le paramétrage au niveau du client a été effectué.</p> <p>Message FIN.</p>
SenderDN		M	<p>DN de l'expéditeur du message.</p> <p>Renseigné automatiquement si le paramétrage au niveau du client a été effectué.</p>
SenderReference		M	<p>Au niveau de la constitution du fichier XMLv2, la balise <Sender Reference> est renseignée avec une variable interne à l'application : %REFNUM%.</p> <p>Celle-ci correspond à la Référence du transfert de Sage XRT Communication.</p> <p>À moins de devoir exceptionnellement indiquer une valeur différente - suite à une demande expresse de votre fournisseur d'accès au réseau Swift par exemple - il convient de ne pas modifier cette valeur.</p>
Service		M	<p>Service Swift.</p> <p>Renseigné automatiquement si le paramétrage au niveau du Menu : Communication \ Service bureau Swift \ Paramètres a été effectué et si la banque est sélectionnée au niveau</p>



Nom	Valeur	Satut	Explication
			de l'onglet banque sur le protocole Swift E-I des partenaires.
SubFormat	Input	M	Input ou Output
TransferDescription		O	Description du transfert
TransferInfo		O	Donnés du transfert
UserReference		O	Référence du message

Gestion des statuts

Cette section est dédiée à la gestion d'une réconciliation des transferts via la réception de fichiers de Transmission Report (TR).



Activer la réconciliation : Option désactivée par défaut. Permet d'indiquer que l'on souhaite mettre en place une récupération et une réconciliation automatique de fichier de Transmission Report suite à un envoi effectué avec succès sur le contrat concerné.

Au niveau de l'historique des transferts, si l'option est activée, alors l'icône d'un transfert qui est correctement effectué est mentionné avec un icône différent de celui habituel :  (au lieu de .

Au niveau des **Paramètres du Moniteur de la communication**, ajout d'une nouvelle option **Rechercher les Transmission Report Swift PNP2** afin de définir la fréquence des tentatives de réconciliation.



Cocher/décocher la recherche des transmissions report Swift Pnp2 implique le redémarrage du moniteur bcpcomm pour être pris en compte.

Processus de réconciliation

Après chaque émission, le Moniteur de communication essaiera de récupérer un TR pour chacune des banques concernées en se basant sur l'éventuel [contrat en Lecture](#) ayant une **Nature de flux** paramétrée égale à **TR** pour chaque banque. S'il y a bien récupération d'un ou plusieurs fichier(s) de TR, la ou les lignes sont alors mises à jour pour le ou les transferts qui n'étaient pas encore réconcilié(s) avec l'icône habituel de transfert réussi (i) – en cas de transfert validé – ou par l'icône habituel de transfert échoué (⊖) – en cas de transfert rejeté.



Comme indiqué précédemment, la réception d'un TR suite à un transfert sur une banque donnée se base sur un contrat ayant une **Nature de flux égale à TR** pour cette banque. Conséquemment, s'il n'existe pas de contrat en Lecture ayant une Nature de flux égale à TR pour la même banque sur laquelle a été effectué un envoi, il ne pourra pas y avoir de réconciliation de cet envoi.

Exemple :

Activer la réconciliation est coché pour tous les contrats d'envoi.

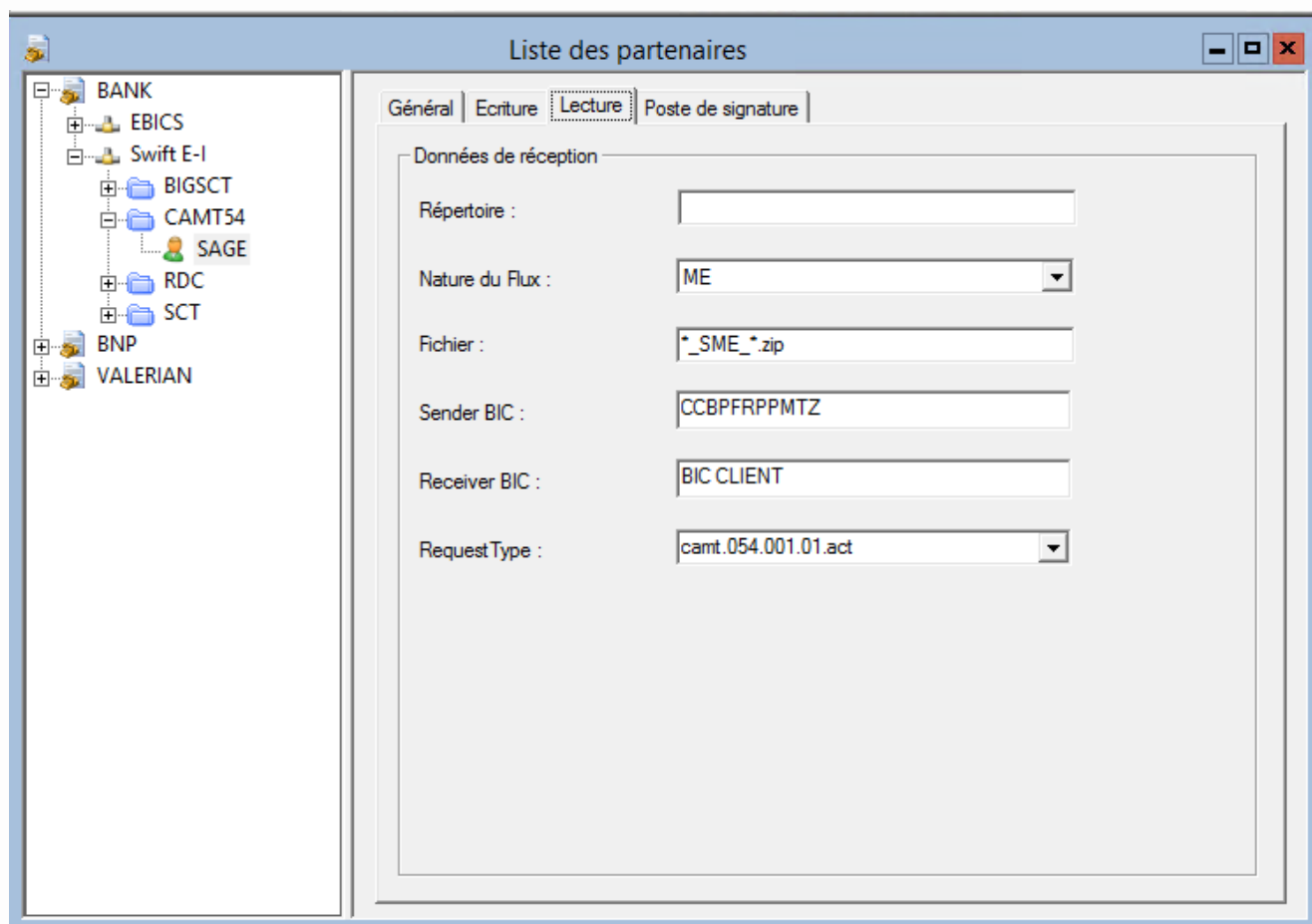
La recherche est activée au niveau du Moniteur avec une **Fréquence** de 5 mns.

- BANK1 met à disposition un TR au bout de 2 mns.
- BANK2 met à disposition un TR au bout de 7 mns.
- BANK1 n'a pas de contrat en Lecture ayant une Nature de flux = TR
- BANK2 a un contrat en Lecture ayant une Nature de flux = TR

Action d'envoi d'un SDD à BANK1 et d'un SCT à BANK2 à 14h20

- L'envoi de SDD à BANK1 ne sera jamais réconcilié !
- L'envoi de SCT à BANK2 est réconcilié à... 14h30.

Onglet Lecture (Contrat en réception)



Répertoire : Répertoire de mise à disposition du fichier, communiqué par le Service Bureau.

Nature du flux : Menu déroulant permettant d'indiquer quel type de Message Swift XML v2 est récupéré. 4 valeurs sont possibles :

- **DN** : Delivery Notification (valeur par défaut). Il s'agit d'un message d'acquittement de transfert de fichier émis. Utilisé en messagerie FIN.
- **DR** : Delivery Report. Il s'agit d'un message d'acquittement de transfert de fichier émis. Utilisé en messagerie FileAct.
- **ME** : Message. Fichier de données « classiques » (MT940, CFONB120, CAMT054, etc.).
- **TR** : Transmission Report. Il s'agit d'un accusé d'émission de fichier.

Fichier : Nom du fichier mis à disposition tel que communiqué par le Service Bureau Euro Information.

Le nom du fichier vous est automatiquement proposé lorsque vous avez sélectionné la nature de flux

Il est également possible d'indiquer un nom de fichier relatif.

Par exemple, indiquer *_SME_*.zip indique de récupérer tous les fichiers qui contiennent **_SME_**

Sender BIC : BIC de l'émetteur du fichier. Celui-ci peut faire 8 ou 11 caractères.

Si vous avez plusieurs BIC possibles pour une même banque (un BIC par agence par exemple) avec seulement les 3 derniers caractères qui diffèrent, indiquer les 8 premiers caractères fera que tous les BIC ayant ses 8 premiers caractères en communs seront considérés.

Le BIC de votre partenaire bancaire est automatiquement renseigné si le paramétrage au niveau du Menu : **Communication \ Service bureau Swift \ Paramètres** a été effectué et si la banque est sélectionnée au niveau de l'onglet banque sur le protocole **Swift E-I des partenaires**

Receiver BIC : BIC du destinataire du fichier (celui de la société cliente). Celui-ci peut faire 8 ou 11 caractères.

Le BIC du client est renseigné automatiquement si le paramétrage a été effectué au niveau **du client**.

Request Type : Format du fichier à recevoir.

Le Request Type en rapport avec le service est automatiquement proposé si celui-ci a été paramétré au niveau **du service**.

Menu déroulant couplé à une zone de saisie afin de saisir directement une valeur si celle-ci n'est pas proposée dans la liste des éléments du menu déroulant. Le caractère "*" est utilisable.

Fonctionnement de la récupération

Le service bureau EuroInformation met à disposition les flux dans des fichiers compressés.

Lorsque l'on reçoit les fichiers dont la nature du message est « **ME** » on ne connaît ni la banque, ni le type de flux récupéré.

Composition de la racine	Lg	Type	Description
Type de service SwiftNet	3	AN	FIN (FIN) ou FAT (FileAct)
Séparateur	1	AN	Caractère underscore : '_'
BIC11 du client	11	AN	BIC 11 du client Ex : CUSTFRPPXXX
Séparateur	1	AN	Caractère underscore : '_'
Origine du fichier	1	AN	C : C2S (Client => Swift) S : S2C (Swift => Client.)
Nature du message transporté dans le DataPDU	2	AN	ME : Message, TR : Transmission Report, DN : Delivery Notification
Séparateur	1	AN	Caractère underscore : '_'
Horodatage	11	N	AAJJJHHMMSS
Numéro de Fichier	5	N	N° agrégé aux autres données de la racine pour garantir son unicité.

►► Package PNP2 : Quelques exemples

Nature du flux	Origine	Nom du Package PNP2
Fichier FileAct émis	C2S	FAT_CUSTFRPPXXX_CME_1324815162500001.zip
Transmission Report	S2C	FAT_CUSTFRPPXXX_STR_1324815181201234.zip
Delivery Notification	S2C	FAT_CUSTFRPPXXX_SDN_1324815200701278.zip
Fichier FileAct reçu	S2C	FAT_CUSTFRPPXXX_SME_1324818450201664.zip

Nature du flux	Origine	Nom du Package PNP2
Fichier FIN émis	C2S	FIN_CUSTFRPPXXX_CME_1324819251000001.zip
Transmission Report	S2C	FIN_CUSTFRPPXXX_STR_1324819285101851.zip
Delivery Notification	S2C	FIN_CUSTFRPPXXX_SDN_13248519300201855.zip
Fichier FIN reçu	S2C	FIN_CUSTFRPPXXX_SME_1324818450201664.zip

Les fichiers récupérés lors du lancement d'une réception sont :

- Décompressés,
- Analysés (analyse du fichier compagnon pour déterminer le BIC de la banque puis le type de flux).
- Mis à disposition dans des répertoires temporaires pour chaque contrat bancaire créé.

Lorsqu'un appel est lancé, le fonctionnement est donc le suivant :

1. On vérifie dans le répertoire temporaire de l'application si des fichiers sont disponibles.
2. Des flux sont disponibles : on intègre les fichiers dans le VFS et on met le suivi de communication à jour (succès).
3. Pas de fichiers disponibles dans le répertoire temporaire, on lance une communication FTP pour essayer de récupérer les fichiers
 - Des fichiers sont récupérés et déposer dans le répertoire temporaire, on lance l'intégration dans le VFS et on met à jour le suivi de communication (succès)
 - Pas de fichiers récupérés, on met à jour le suivi de communication en tenant compte de l'option 'Raise error file not found'
4. Des fichiers d'autres contrats sont récupérés et en attente d'intégration dans le VFS,

Il n'y a pas eu de lancement manuel de communication mais les fichiers étant contenu dans le fichier Zip communiqué par Euro Information, les fichiers sont mis en attente dans le répertoire temporaire, leurs statuts sont en échec.